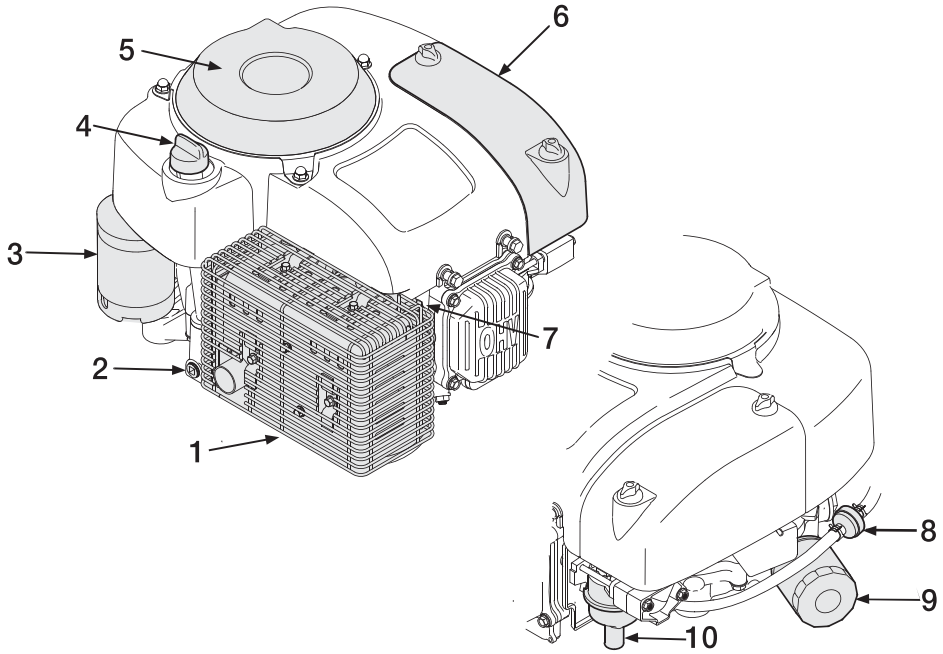
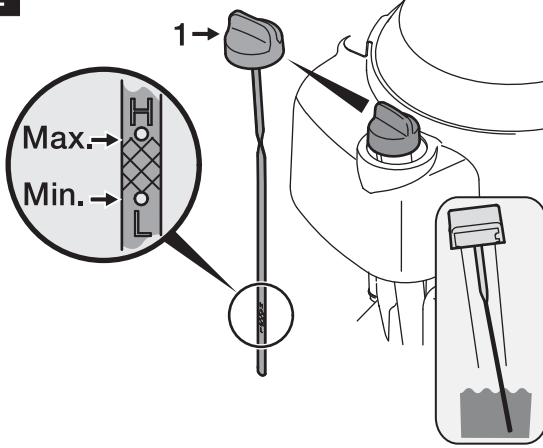
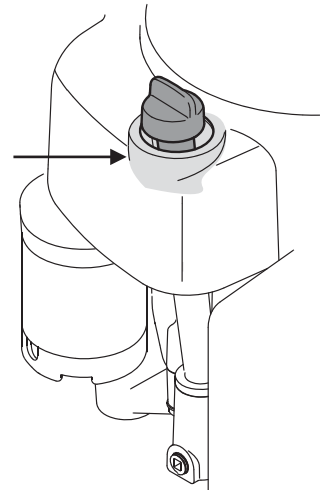
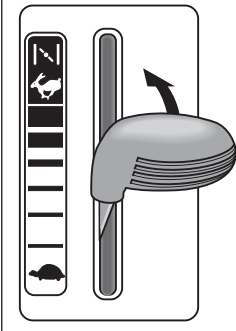
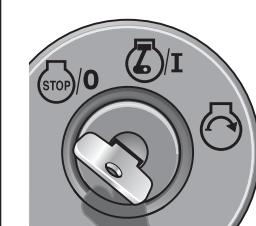
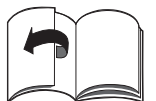
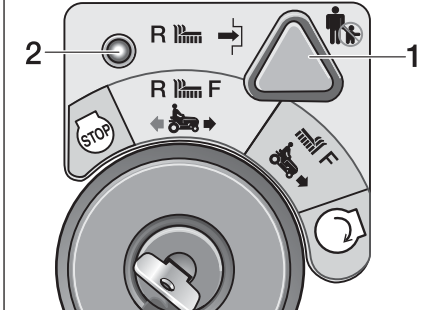
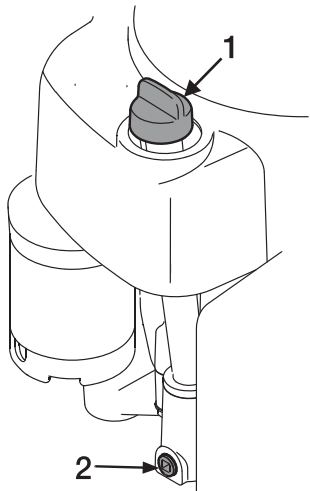


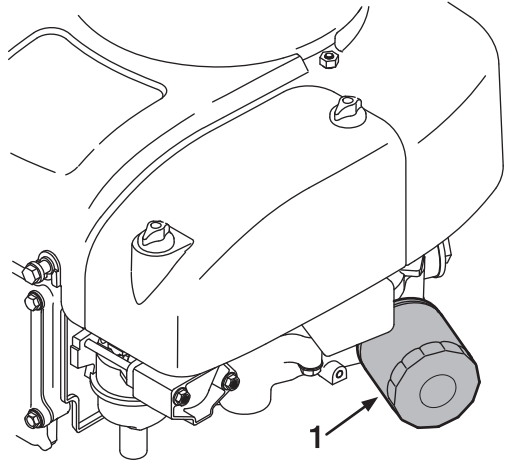


1**2****3****4a****4b****4c****4d**

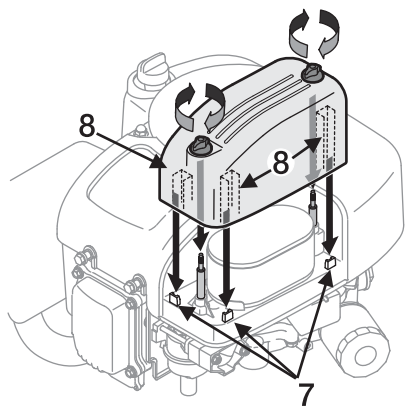
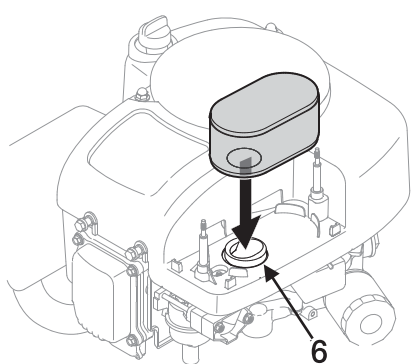
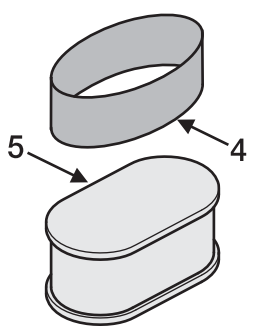
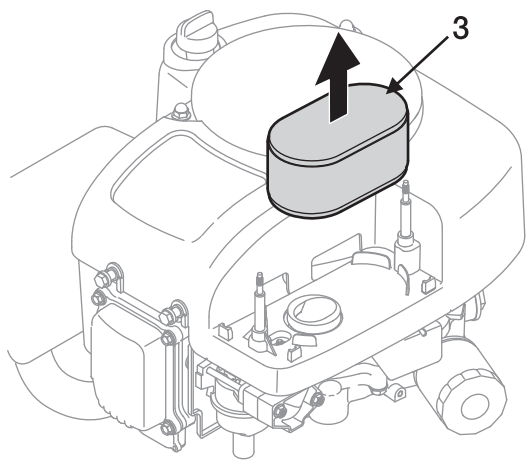
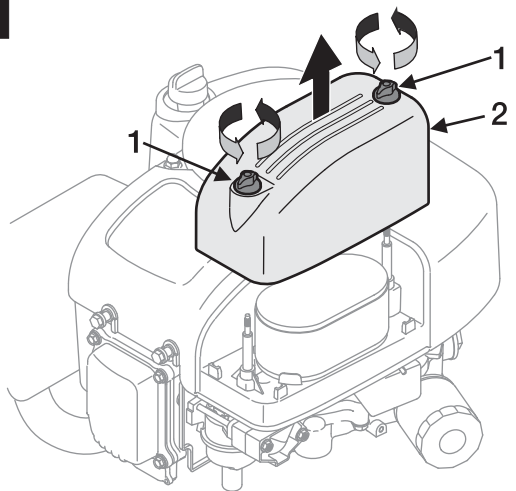
5



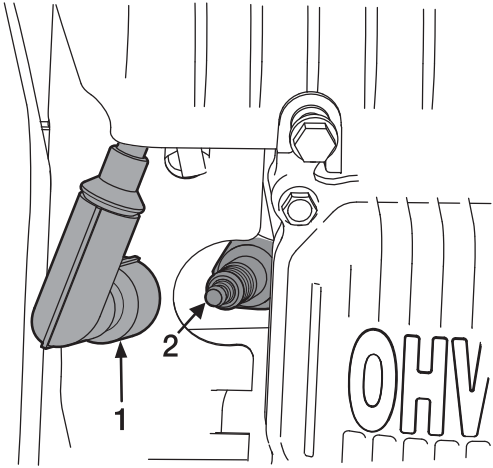
6



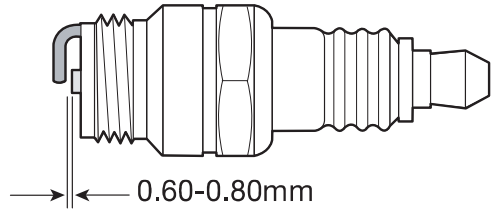
7



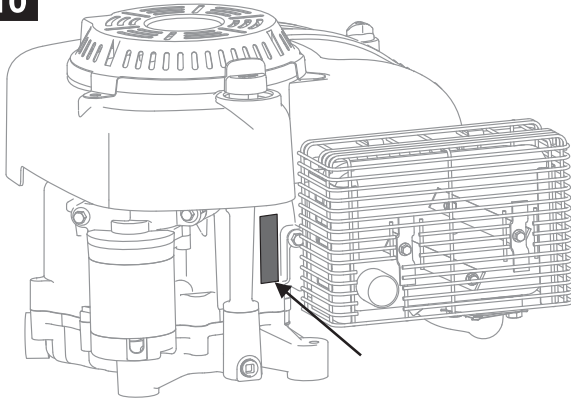
8



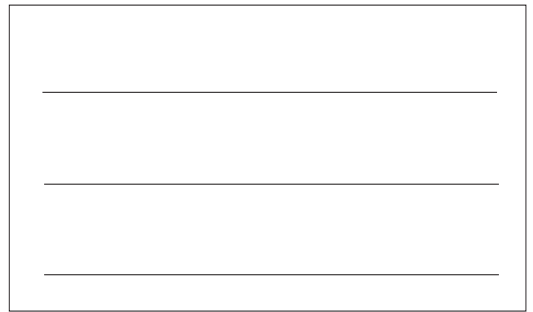
9



10



11





English	4
(Original operating instructions)	
Français	11
(Notice d'instructions d'origine)	
Deutsch	19
(Originalbetriebsanleitung)	
Nederlands	27
(Originele gebruiksaanwijzing)	
Italiano	34
(Istruzioni per l'uso originali)	
Español	42
(Instrucciones de funcionamiento originales)	
Svenska	50
(Originalbruksanvisning)	
Dansk	56
(Originale driftsvejledning)	
Norsk	63
(Originale driftsanvisningen)	
Suomi	70
(Alkuperäinen käyttöohjekirja)	
Português	77
(Instruções de serviço originais)	
Ελληνικά	85
(Αυθεντικές οδηγίες χειρισμού)	
Magyar	94
(Eredeti üzemeltetési útmutató)	
Polski	101
(Oryginalna instrukcja obsługi)	

Innehållsförteckning

Bruksanvisning	50
För din säkerhet	50
Motordata	51
Driftanvisningar	51
Skötsel/rengöring	52
Motorrengöring	54
Förvaring	54
Garanti	55
Felsökning	55

Bruksanvisningens handhavande

Läs igenom bruksanvisningen noggrant innan du använder maskinen första gången och handla enligt anvisningarna. Förvara bruksanvisningen för senare användning. Låt aldrig barn eller andra personer som inte känner till bruksanvisningen använda maskinen.

Personer under 16 år får ej använda maskinen – lokala föreskrifter kan bestämma minimiåldern.

Denna bruksanvisning innehåller säkerhetsanvisningar som hänvisar till

- risker rörande motorn,
- skaderisker,
- och hur skaderisken kan undvikas och reduceras.

Säkerhetsanvisningarna i bruksanvisningen är markerade på följande sätt:

Fara!

Hänvisar till omedelbart hotande fara. Om denna varning ej beaktas, uppstår risk för liv och lem.

OBS!

Hänvisar till en farlig situation. Om denna hänvisning ej följs kan person- eller sakskador uppstå.

Info

Hänvisning gällande tillämpningar och viktig information.

Skylt på motorhuset

Bild 10

Dessa uppgifter är mycket viktiga för en senare identifiering vid reservdelsbeställning och för kundtjänsten. Fyll därför i motorns data på skylten (bild 11).

För din säkerhet

Info

I fortsättningen talar vi allmänt om "maskinen". Motorn kan var inbyggd i olika maskiner.

Fara!

Följ alla säkerhets- och manöveranvisningar i bruksanvisningen för maskinen, på vilken denna motor är monterad.

Explosions- och brandfara!

Bensin och bensinångor är ytterst lättantändliga och explosiva. Genom brand eller explosion kan svåra förbränningar och dödliga skador. Om du råkar få bensin på kroppen eller klädseln, tvätta genast huden och byt klädsel.

– Vid tankning: Stäng av motorn och låt den svalna minst två minuter innan tanklocket öppnas.

– Fyll endast tanken utomhus eller på ett välventilerat område.

– Använd endast godkända bränslebehållare.

– Fyll aldrig en kanister i ett fordon eller en trailer med plastpressningar. Ställ vid fyllning alltid kani- stern på marken och på avstånd från fordonet.

– Sävda det är möjligt ska motordrivna maskiner avlägsnas från lastbil eller trailer och ställas på marken vid tankning. Om detta ej är möjligt måste sådana maskiner tankas med kanister och inte direkt från bensinpumpen.

– Låt vid tankning alltid pistolmunstycket ligga an mot tankens- eller kanisterns öppning och använd ej spaken för automatisk fyllning på pistolmunstycket. Använd ej arre- teringen för kontinuerlig påfyllning.

– Överfyll ej tanken. Fyll på bensin upp till ca 2 cm under påfyllningsröret så, att bensinen kan expandera.

– Håll bränslet på avstånd till gnistor, öppen eld, varnings- lampor och andra värme- och tändkällor.

- Tanka aldrig i slutna rum, eftersom det här bildas lättantändliga ångor.
- Rökning förbjuden.
- Kontrollera bränsleledningarnas, tankens och tanklockets tillstånd regelbundet och byt ut dem vid behov. Byt vid behov.
- Se till att tändstift, avgasrör, tanklock och luftfilter är monterade före start.
- Försök ej starta motorn utan tändstift.
- Vänta tills eventuellt utspilt bränsle avdunstat innan motorn startas.
- Luta aldrig maskinen så, att bränsle kan rinna ut.
- Använd aldrig choken för att stanna motorn.
- Töm alltid tanken före transport.
- Förvara aldrig bensin eller maskiner med full tank i närheten av värmesystem, ugnar, varmvattenberedare eller andra värmekällor, eftersom bensinångorna är mycket lättantändliga.

Explosions- och brandfara!

När motorn startas uppstår gnistor. Dessa kan antända eventuella bensinångor i närheten. Detta kan leda till brand eller explosion.

- Starta ej motorn i närheten av defekta gasdrivna anläggningar.
- Använd ej starthjälp som står under tryck, eftersom deras ångor också är antändliga.

Kvävningsrisk!

Motorer frisätter kolmonoxid, en lukt- och färglös giftig gas. Inandning av kolmonoxid kan leda till yrsel, medvetslöshet och fara för livet.

- Starta endast utomhus och låt motorn endast vara igång utomhus.
- Starta ej motorn och låt den inte vara igång i slutna rum, även om fönster och dörrar är öppna.

Risk för personskador!

En oavsiktlig start kan leda till svåra skador resp leda till brand eller elektriska stötar.

- Dra alltid av tändstiftskontakten före alla inställnings- och reparationsåtgärder och håll den på avstånd till tändstiftet.

- Använd endast godkänd tändningstestapparat för tändningstest.
- Tändningskontroller får ej göras med borttaget tändstift.

⚠ **Förbränningsfara!** **Brandfara!**

En arbetande motor alstrar värme. Vissa motordelar, särskilt avgasröret, blir mycket heta. Vid beröring kan svåra brännskador uppstå. Brännbart material som löv, gräs, buskar osv kan fatta eld.

- Låt alltid avgasrör, cylinderblock och kylflänsar svalna innan de berörs.
- Håll barn borta från den varma eller löpande motorn.
- Avlägsna brännbart material i närheten av avgasrör och cylinder.

⚠ **Risk för elektriska stötar!** **Brandfara!**

Tändgnistor kan förorsaka brand eller elektriska stötar.

⚠ **Risk för personskador!**

Roterande delar kan fastna i händer, fötter, hår eller klädsel och leda till svåra skador. Det kan leda till svåra skador.

- Använd endast maskinen med när alla skyddsanordningar är monterade.
- Håll händer och fötter på avstånd till roterande delar.
- Bind upp långt hår och ta av alla smycken.
- Använd ej löst sittande klädsel eller lösa detaljer som kan fastna.

⚠ **Risk för elektriska stötar vid motorer med elstartanordning!**

Vidrör aldrig elektriska ledningar eller komponenter vid tillslagen tändning resp när motorn är igång. De kan orsaka elektriska stötar.

⚠ **Risk för personskador!** **Skador på maskinen!**

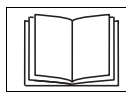
De på fabriken gjorda motorinställningarna får ej ändras.

Varningstecken på maskinen

På motorn sitter varningstecken (symboler, piktogram) med följande betydelse: Teckenförklaring:



OBS! Varning för fara.



Läs bruksanvisningen före start!



Varning för het yta!



Varning för giftig ånga



Bensin är antändbar!



Tanka endast oblyad bensin!



Risk för elektriska stötar! Använd ej elstartanordningen vid regn.

Se alltid till att dessa varningstecken är läsbara.

Motorbeskrivning

Jämför bild 1 med motorn och gör dig förtrodd med var de olika manöverorganen och inställningsanordningarna sitter.

Bild 1

- 1 Avgasrör
- 2 Oljeavtappningsplugg
- 3 Elstartanordning
- 4 Oljetanklock/mätsticka
- 5 Fingerskydd
- 6 Luftfilter
- 7 a) Tändstift
b) Tändstiftskontakt
- 8 Bensinfilter
- 9 Oljefilter
- 10 Förgasare

Drifthanvisningar

Kontroll före start

Rekommenderade oljesorter

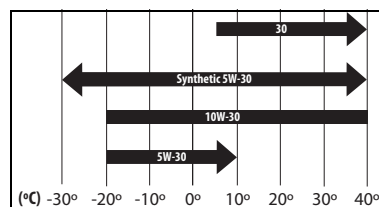
⚠ **OBS!**

Maskinen levereras utan bränsle och med olja i motorn. Motorn kan ta avsevärd skada om den tas i drift med för lite olja. För sådana skador gäller inte garantin.

- Kontrollera oljeståndet innan motorn startas och fyll på olja vid behov. Fyll inte på för mycket. Oljetanken har en volym på ca 1,7 l.

Använd endast 4-taktsoljor med följande eller bättre kvalitetsbeteckningar SF / SG / SH / SJ

Välj olja i förhållande till utetemperaturen i nedanstående tabell:



SAE 10W-30 rekommenderas för allmän användning inom det normala temperaturområdet. Om olja med enkelviskositet används, bör en olja som är anpassad till genomsnittstemperaturen i användningsområdet väljas i tabellen.

⚠ **OBS!**

Genom användning av en mindervärdig olja eller en olja för 2-taktsmotorer kan motorn ta skada resp dess livslängd reduceras.

Kontroll av oljeståndet

⚠ **OBS!**

Se vid kontroll till att maskinen står på en jämn yta med frånslagen motor.

Rengör alltid området omkring oljestickan innan den tas ut (bild 3).

Bild 2

- Skruva av oljetanklocket (1) och torka av oljestickan.

- För in oljestickan i påfyllningsröret och dra åt den.
- Ta ut oljestickan igen och kontrollera oljeståndet. Om oljenivån är för låg, fyll långsamt på olja upp till den övre markeringen "max." på oljestickan.
- Skruva fast oljestickan innan motorn startas.

OBS!

Fyll ej på för mycket olja. För mycket påfylld olja kan leda till motorskada, rökutveckling, startsvårigheter eller sotigt tändstift.

Rekommenderade bränslen

Fara!

- Under vissa omständigheter är bensin ytterst lättantändlig och explosionsfarlig.
- Tanka endast i välventilerad omgivning (helst utomhus) och med frånslagen motor. Rökning förbjuden vid tankning och i närheten av bränsleförvaringsplatser och håll tillräckligt avstånd till alla eventuella tändkällor.
- Fyll ej på för mycket bensin (det får ej finnas någon bensin i påfyllningsröret). Se efter tankning till att tanklocket är ordentligt stängt.
- Se vid tankning till att ingen bensin spills. Utspild bensin och bensinångor kan fatta eld. Om bensin spillts, se till att den torkat innan motorn startas igen.
- Undvik upprepad eller längre hudkontakt med bensin och att andas in bensinångorna.

Risk för motorskada!

- Blanda inte bränsle och olja.
- Använd endast rent, färskt och blyfritt bränsle.
- Använd endast bränsle med 87 eller mer oktan.
- Använd inte bränsle med specifikationen E85.
- Lagra endast en bränslemängd som kan förbrukas inom 30 dagar.
- Låt inte bränsle utan stabilisator stanna kvar i tanken längre än 30 dagar – annars kan garantin upphöra att gälla.

- Se till att ingen smuts och inget damm eller vatten kommer in i tanken.

Tankning

OBS!

Låt motorn svalna minst två minuter före tankning.

Beakta anvisningarna rörande bensinstånd och tankning i maskinens bruksanvisning.

Bild – se maskinens bruksanvisning

- Rengör området omkring tanklocket innan det öppnas.
- Fyll tanken upp till max 2 cm under påfyllningsrörets kant eller tills påfyllningsnivån har nått maxläget enligt indikator (beroende på utförande) så, att bränslet kan expandera.

Motorstart

Bild 4

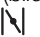
Fara!





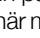
Håll alltid händer och fötter på avstånd till rörliga delar. Använd ingen starthjälp som står under tryck. Ångorna är lättantändliga.

Fara!

Följ alla anvisningar i bruksanvisningen för den maskin som motorn är inbyggd i.


Info

- Vissa modeller har ingen choke. Motorn ställs automatiskt in på resp start.
- Vanligtvis är det inte nödvändigt att använda choken när motorn är varm eller omgivningstemperaturen är hög.
- Varmkör motorn några minuter innan maskinen tas i bruk.
- Koppla från alla drivanordningar, ställ motorn i neutralläge (N) och dra åt parkeringsbromsen (om sådan finns).
- Ställ gasspaken (bild 4b) på  .
- Dra vid kall motor ut choken (bild 4a) resp ställ gasspaken på  (bild 4b).

- Vrid startnyckeln (bild 4c/4d) tills  motorn startar (startförsök max 5 sekunder, vänta minst 10 sekunder före nästa försök). Ställ startnyckeln på  /  /  /  F när motorn är igång.
- Tryck in choken långsamt.
- Dra tillbaka gasspaken tills motorn går lugnt.

Stanna motorn

Bild 4

- Ställ gasspaken i mellanläget.
- Låt motorn gå ca 20 sekunder.
- Ställ startnyckeln på  / 0.
- Dra ut startnyckeln.
- Dra åt parkeringsbromsen (om sådan finns) innan Du lämnar maskinen.

Skötsel/rengöring

Fara!

Stäng alltid av motorn och låt den svalna innan skötsel eller rengöring påbörjas. Dra ut startnyckeln.

Dra alltid av tändstiftskontakten för att undvika oavsiktlig start.

OBS!

- Motorn är på fabriken optimalt inställd när det gäller effekt och förbrukning. Varje ändring av dessa inställningar får endast göras genom tillverkaren eller av auktoriserad personal.
- Om motorn måste lutas vid transport, för inspektion eller för att avlägsna smuts, måste tändstiftet alltid vara riktat uppåt så, att varken olja eller bränsle kan förorsaka motorskada.
- Maskinen får endast transporteras med tom tank.
- Reservdelar måste uppfylla tillverkarens krav.
- Använd därför endast originalreservdelar eller av tillverkaren godkända reservdelar. Låt endast fackverkstad utföra eventuella reparationer.

För att upprätthålla motorns prestanda är regelbundna inspektioner och justeringar nödvändiga. Säkerställer lång livslängd.

Nödvändiga skötselintervall och åtgärder framgår av nedanstående tabell. Intervallen efter drifttimmar resp övriga tidsangivelser måste beaktas.

Vid drift under svåra villkor måste skötsel utföras oftare.

Låt en fackverkstad kontrollera maskinen vid säsongens slut.

Skötselschema

Skötselintervall	Före varje användning	Efter de 5 första drifttimmarna	En gång per säsong eller var 25 timma	En gång per säsong eller var 50 timma	En gång per säsong eller var 100 timma
Kontroll av motoroljan	●				
Byt motorolja		●	● ¹⁾	●	
Byt oljefilter			● ¹⁾	●	
Tändstiftskontroll			●		
Tändstiftsskötsel					●
Rengöring av avgasrörsområdet	●				
Rengör motorkåpan	●				
Luftfilterkontroll	●				
Luftfilterskötsel					● ²⁾
Byt bensinfilter					●
Rengör motorns kylflänsar	●				

1) Vid större belastning eller vid höga omgivningstemperaturer.

2) Vid drift i dammig miljö måste maskinen skötas med kortare intervall.

Oljekontroll

- Kontrollera oljeståndet före varje start.
- Se till att det föreskrivna oljeståndet beaktas. Se "Kontroll av oljeståndet".

Olje- och oljefilterbyte

Fara!

- Spillolja kan leda till hudcancer om den ofta och länge kommer i beröring med huden. Även om detta är mycket osannolikt om man inte dagligen hanterar spillolja, är det lämpligt att efter arbete med spillolja att så snart som möjligt tvätta händerna noggrant med tvål och vatten.
- Tappa av oljan när motorn fortfarande är varm men inte het (härvid rinner oljan ut snabbt och fullständigt).

– Låt motorn gå tills bränsletanken är tom om maskinen måste lutas för att tappa av oljan.

Info

Hantera alltid spillolja/oljefilter enligt gällande miljöskydds- och avfallsbestämmelser. Det rekommenderas att oljan samlas upp i en oljetät behållare och transportera den till en återvinningsgård. Häll den inte i soporna och häll inte heller ut den på marken.

Oljebyte

Bild 5

- Ställ maskinen på en plan yta och se till att den inte kan rulla.
- Ta av oljetanklocket (1).
- Tappa av oljan i ett lämpligt kärl genom att:
 - öppna oljepluggen (2).
- Skruva i och dra åt oljepluggen (2) igen. Tändstiftets åtdragningsmoment 12–14 Nm.

OBS!

Dra inte åt oljepluggen för hårt.

- Fyll oljetanken med den rekommenderade oljan och kontrollera oljenivån.
- Sätt på oljetanklocket igen.

Oljefilterbyte

Bild 6

- Tappa av oljan – se "Oljebyte".
- Montera oljepluggen igen.
- Skruva av oljefiltret.
- Stryk ny olja på oljefiltrets packning.
- Montering av nytt oljefilter
 - Skruva på oljefiltret för hand tills packningen ligger an mot motorhuset.
 - Dra åt oljefiltret med 10–12 Nm med hjälp av en specialnyckel eller dra åt det ½ till ¾ varv till för hand.

- Fyll på olja och sätt på oljetanklocket igen – se "Oljebyte"
- Starta motorn och låt den gå kort tid.
- Stanna motorn och låt den svalna.
- Kontrollera oljefiltrets täthet.
- Kontrollera oljeståndet och korrigerar det vid behov – se "Kontroll av oljeståndet".

Luftfilterskötsel

Ett smutsigt luftfilter hindrar lufttillförseln till förgasaren. För att förebygga förgasarfel bör luftfiltret tillses regelbundet. I mycket dammig omgivning kan det vara nödvändigt att rengöra det oftare.

Fara!

Använd aldrig bensin eller lösningsmedel med låg flampunkt för att rengöra luftfiltret. Brand- eller explosionsfara!

OBS!

Låt aldrig motorn gå utan luftfilter. Det kan leda till motorskada eller ökat motorslitage.

Info

Pappersfiltret kan ej rengöras.

Bild 7

- Lossa de båda vingmuttrarna (1) och ta av luftfilterskyddet (2).
- Ta av hela luftfiltret (3).
- Ta av skumfiltret (4) från pappersfiltret (5).
- Byt pappersfilter (5) om det är smutsigt eller defekt.
- Rengör skumfiltret (4) och byt ut det om det är defekt. För rengöring måste skumfiltret tas av från pappersfiltret och rengöras med en lösning av vatten och hushållsrengöringsmedel. Låt det torka helt innan det monteras igen.

Info

Fukta aldrig skumfiltret med olja.

- Sätt ihop luftfiltret och montera det riktigt med den runda öppningen på insugningsröret (6).
- Montera luftfilterskyddet. Se till att positioneringstapparna (7) sitter riktigt i styrskenorna (8).

- Dra åt båda vingmuttrarna (1) för hand.

Tändstiftsskötsel

Fara!

Låt motorn svalna.

Tändningskontroller får ej göras med borttaget tändstift. Försök aldrig att starta motorn utan tändstift.

För att motorn ska fungera riktigt, måste tändstiftets elektrodavstånd vara riktigt inställt och elektroderna inte nedsmutsade.

Bild 8 och 9

- Dra av tändstiftskontakten (1) och skruva ut tändstiftet (2) med en tändstiftsnyckel.
- Kontrollera tändstiftet. Byt tändstift om det är slitet eller om isolatorn är defekt.
- Rengör tändstiftet med en stålborste om det ska användas igen.
- Mät elektrodavståndet med ett slitsmått. Justera vid behov avståndet genom att böja sidelektroden. Elektrodavståndet ska vara 0,60 – 0,8 mm (bild 9).
- Kontrollera att tändstiftets tätningsring är felfri och skruva därefter i tändstiftet för hand tills det sitter fast, för att undvika skador på gången.
- Dra därefter åt tändstiftet med en tändstiftsnyckel.

OBS!

Dra ej åt tändstiftet för hårt. Beakta följande värden för att dra åt tändstiftet med en tändstiftsnyckel:

- Nytt tändstift max $1/2$ varv.
- Använt tändstift max $1/8$ – $1/4$ varv.

Felaktigt åtdraget tändstift kan bli mycket hett och skada motorn.

Motorrengöring

Låt motorn svalna minst en timma före rengöring om den varit igång. Avlägsna smuts på motorn regelbundet. Rengör fingerskyddet och området omkring avgasröret med en borste eller tryckluft. Använd här för en borste eller tryckluft.

OBS!

Spruta inte av motorn med vatten, eftersom det kan förorena bensinen. Vatten från en trädgårdsslang eller en högtrycksvätt kan tränga in i avgasrörets öppning och skada motorn.

Fara!

Smutsavlagringar på avgasröret kan leda till brand. Kontrollera och rengör detta område före varje användning.

Förvaring

För att förhindra avlagringar i bränslesystemet och särskilt i viktiga delar av förgasaren, bör motorer som förvaras mer än 30 dagar ej ha någon bensin i tanken.

För lagring 30 till max 90 dagar kan man tillsätta bränslet en stabilisator. Kontakta fackhandlare eller kundtjänstverkstaden.

- Låt motorn gå tills tanken är tom och motorn stannar.
- Byt olja. Se "Oljebyte".
- Ta ut tändstiftet och fyll ca 15 ml olja i cylindern. Skruva i tändstiftet igen och dra långsamt i startsnöret för att fördela oljan.
- Avlägsna smuts omkring motorn, under fingerskyddet och under, omkring och bakom avgasröret. Påför ett tunt lager olja på ställen som kan rosta.
- Ställ maskinen på en ren, torr och välventilerad plats och inte i närheten av maskiner som arbetar med en flamma eller en varningslampa som t ex värmesystem, varmvattenberedare eller tvättorkar. Undvik dessutom platser i närheten av gnistbildande elmotorer eller platser där elverktyg används.
- Undvik om möjligt förvaringsplatser med hög luftfuktighet, eftersom som de främjar rostbildning.
- Ställ maskinen på en jämn plats så, att varken olja eller bensin kan rinna ut. Om maskinen lutas kan bränsle eller olja rinna ut.



Tillvägagångssätt efter längre förvaring

- Kontrollera motorn enligt beskrivningen i avsnittet "Kontroll före start".
- Fyll tanken med ny bensin om tanken tömts före förvaringen. Om en kanister används för påfyllning, kontrollera att bensinen i den inte är för gammal.
- Om cylindern var inoljad under förvaringen, bildas lite rök när motorn startas. Det är normalt.

Garanti

För varje land gäller vår representants garantivillkor. Eventuella fel på maskinen repareras kostnadsfritt under garantitiden, såvida orsaken är material- eller tillverkningsfel. Kontakta återförsäljaren eller vår representant vid garantifall.

Felsökning

Fel	Orsak	Åtgärd
Motorn startar inte.	Tom tank.	Fyll på ren, ny och oblyad bensin.
	Gammal bensin.	Tappa av bensinen i ett lämpligt kärl och fyll tanken med ren, ny och oblyad bensin.
	Motorn kall, choken ej utdragen.	Dra ut choken.
	Tändstiftskontakten ej monterad.	Montera tändstiftskontakten
	Tändstiftet smutsigt eller defekt.	Rengör tändstiftet. Justera elektrodavståndet eller byt tändstift.
	Gasspaken står ej på  .	Ställ gasspaken på  .
	Täppt bensinledning.	Låt rengöra bensinledningen*).
	Säkring defekt.	Byt säkring *).
Motorn går ojämnt.	Startanordningen defekt.	Kontrollera startanordningen *).
	Choken står på "CHOKE/ \".	Ställ choken på " /OFF".
	Tändstiftskontakten sitter löst.	Sätt på tändstiftskontakten ordentligt.
	Gammal bensin. Vatten eller smuts i bränslesystemet.	Tappa av bensinen i ett lämpligt kärl och fyll tanken med ren, ny och oblyad bensin. Fyll på ren, ny och oblyad bensin.
	Tändstiftet defekt eller elektrodavståndet för stort.	Justera elektrodavståndet eller byt tändstift.
	Bensinfiltret täppt. Luftfiltret smutsigt.	Byt bensinfilter *). Rengör resp byt luftfilter.
Motorn blir för varm.	För lite motorolja.	Fyll vevhuset med motsvarande mängd olja.
	Motorns kylflänsar smutsiga.	Rengör kylflänsarna.

*) Dessa åtgärder får endast utföras i fackverkstad.

Info

Kontakta kundtjänsten vid större reparationer än ovan nämnda åtgärder.