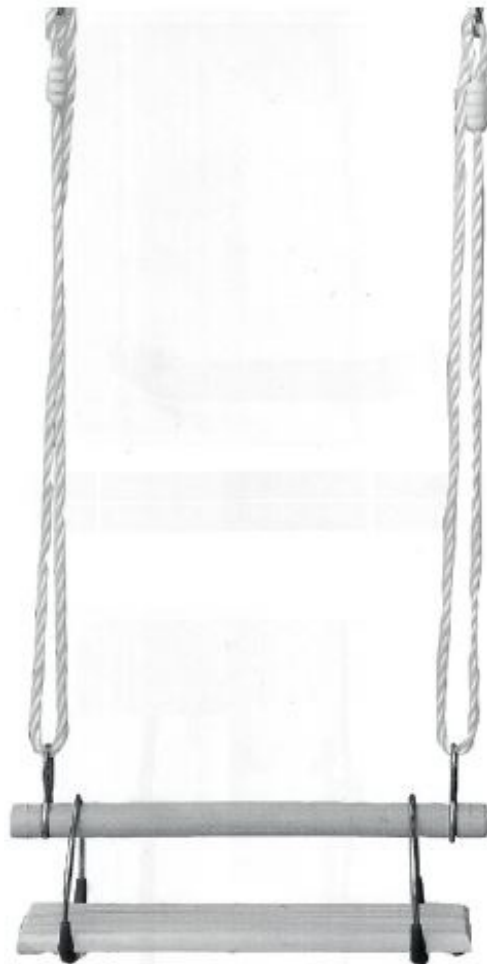


JABO

Monteringsanvisning

Trapetsset 3-i-1

Art. nr [10143]



www.jabo.se

Tekniska specifikationer

- Trapets I gungbräda I
- Artikelnummer: 10143
- Längd 130-180cm
- Max. kroppsvikt: 50 kg
- Ändamål: Fritt hängande produkt för klättring.
- Minimialder: 3 år

Innehåll

- 1 gungset (72114, 72115, 72116 eller 72118)
- 1 instruktion

Säkerhetsanvisningar

WARNING! Endast för hemmabruk. Lämpar sig enbart för utomhusbruk.

- WARNING! Används endast under direkt överinseende av vuxen!
- WARNING! Ej lämplig för barn under 36 månader. Fallrisk!
- WARNING! Ej lämplig för barn under 36 månader på grund av långa rep. Strypningsrisk!
- WARNING! Ej lämplig för barn under 36 månader. Smådelar. Kvävningsrisk!
- Ägaren av gungan samt de personer som övervakar användningen ansvarar för att samtliga användare följer anvisningarna i manualen.
- Gör inga tekniska förändringar av produkten.
- Ändringar av originalprodukten får endast genomföras enligt tillverkarens specifikationer.
- Se till att ingen är i vägen för gungan när den används.
- Stå inte med fötter eller knän på gungan.
- Håll i dig hårt med båda händerna.
- Inga föremål får finnas i närheten av gungans rörelseomfång (träd, väggar, staket, tvättlinor).
- Kontrollera att det finns ett säkerhetsavstånd på minst 2 meter (framför och bakom) utanför gungans räckvidd och se till att marken är jämn och stötdämpande (t.ex. gräs) utan vassa kanter eller spetsiga föremål, hinder, lutningar, ojämnheter, trappsteg eller hårda underlag (t.ex. betong).
- Avståndet till fasta installationer på sidan, som gungställningen, måste vara minst 40 cm.
- Den maximala gunghöjden får inte överstiga 250 cm mätt från marken.
- Andra gungor eller liknande ska placeras på minst 60 cm avstånd.
- När gungan hänger rakt ned ska den vara minst 40 cm och högst 60 cm från marken.
- Gungan ska inte monteras så att användaren riskerar att bländas av solen.
- Upphängningen ska vara utformad så att den inte kan lossna.
- Om materialet ständigt utsätts för UV-strålning åldras det snabbare. För att undvika detta och därmed förlänga produktens livslängd bör du alltid förvara den på en torr och mörkplats när den inte används. Utsätt inte produkten för ständig vind, fukt, extrema temperaturer eller solljus.

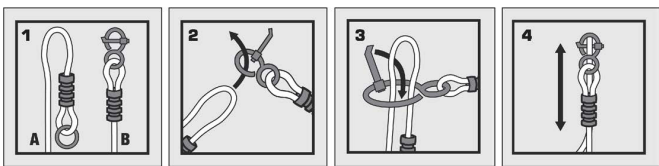
Allmän information

Läs igenom hela manualen innan montering!

Läs instruktionerna noggrant. De är en viktig del av produkten. Förvara instruktionerna och förpackningen på ett säkert ställe om du behöver använda dem i framtiden. Instruktionerna ska alltid följa med produkten när den lämnas vidare till tredje part. Produkten ska monteras av en vuxen. Produkten är endast avsedd för privat hemmabruk. Den är inte avsedd för kommersiell användning. Det krävs vissa färdigheter för att använda produkten. Justera produkten efter användarens ålder och använd den för det ändamål som den har utformats för.

Säker montering

Välj ut en lämplig plats för montering av gungan. Kontrollera att gungans sits är stabil. Observera även att det bildas centrifugalkrafter vid gungning som kan ge hård belastning på gungans sits. Kontakta en sakkunnig (expert på statik, arkitekt, snickare) för att ta reda på hur mycket belastning en gungställning klarar av.



Mellanrummet mellan hängpunkterna måste vara minst sitsens bredd + 100 mm. Gungan levereras med två rep och justeringsöglor, så att gungans höjd kan justeras efter gungställningen. Innan gungan hängs upp ska det rep som har en ring (A) vikas dubbelt i männen cirka 20 cm (bild 1). Dra sedan öglan som bildas genom den öppna justeringsöglan i den andra änden av repet (B) (bild 2). Stäng öglan så att repet inte kan dras ut (bild 3). Gör samma sak med gungans andra rep. Den hängande gungan kan nu justeras separat. Ingen får sitta på gungan medan den justeras. När repen på gungan förlängs eller förkortas är det viktigt att se till att de hela tiden är lika långa. Om de är olika långa kommer gungan att röra sig i cirklar. Kontrollera att gungan har monterats på ett sådant sätt att den som använder den inte kan nå marken med tåspetsarna. Om du är osäker kan du göra några försiktiga testgungningar.

Underhåll och förvaring

Kontrollera att produkten inte är sliten före och efter varje användning. Vi rekommenderar även att följande genomförs före varje användning:

- Kontrollera muttrar och skruvar, dra åt vid behov
- Kontrollera om rörliga delar behöver smörjas för att minska slitage
- Kontrollera alla höljen till skruvar och vassa kanter och byt ut dem vid behov
- Byt ut trasiga delar enligt tillverkarens instruktioner
- Kontrollera att gungans sits, kedjor, rep och andra fästeheter inte är slitna

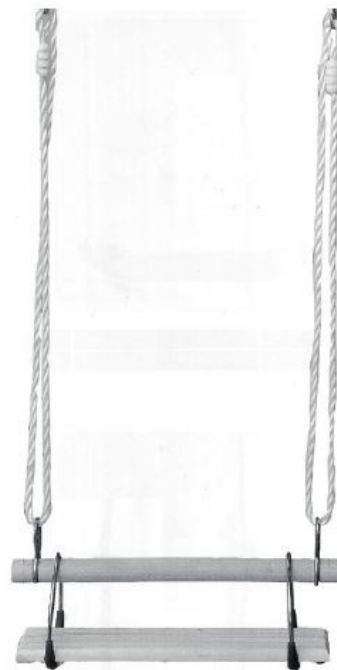
Alla plastdelar ska dessutom bytas ut efter högst 5 år för att förhindra att de går sönder. Använd en torr eller fuktig trasa vid rengöring av produkten. Använd inte rengöringsmedel. Kontrollera att produkten inte är sliten före och efter varje användning. Ändra inte produktens uppbyggnad. Om delarna blir slitna eller om skarpa kanter eller hörn framträder ska produkten inte längre användas.

Ansvar

JABO kan inte hållas ansvariga för skador som uppstått på grund av olämplig eller felaktig montering eller installation av JABO-produkten eller till följd av att de anvisningar som medföljer förpackningen inte har observerats. JABOs ansvar begränsar inte JABOs rätt att inleda en regressfordran eller att hålla en tredje part ansvarig för skadorna. JABO kan inte hållas ansvariga för följskador eller indirekta skador.

Rekommendationer vid kassering

När produkten är uttjänt ska den kasseras på lämpligt sätt. Lokala avfallshanteringsföretag kan svara på dina frågor om kassering.



JABO

www.jabo.se